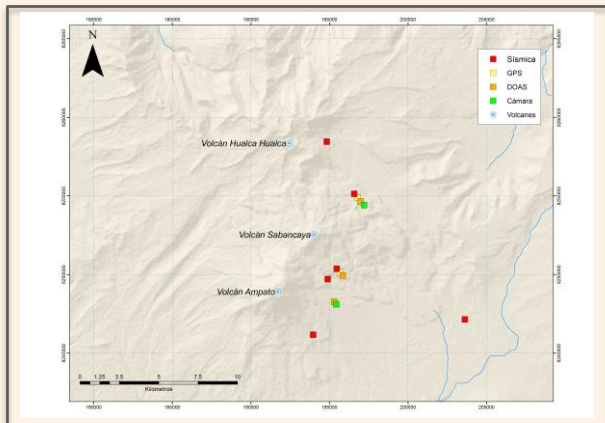


IMAGEN DE MONITOREO VISUAL EN TIEMPO REAL

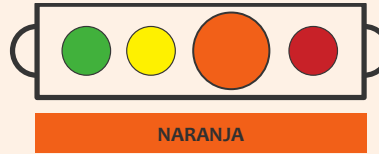


Emisión de ceniza y gases (02 de septiembre de 2017)

RED DE MONITOREO EN TIEMPO REAL



NIVEL DE ALERTA



CONCLUSIONES

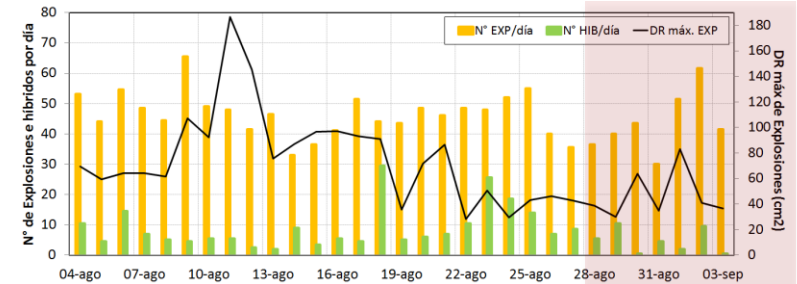
- Se ha registrado un promedio de 44 explosiones/día, similar a la semana anterior. Continúa el predominio de los eventos asociados a movimientos de fluidos (Largo Periodo) y, en menor número, eventos relacionados a emisiones de ceniza (Tremor). Los sismos vinculados al ascenso de magma (Híbridos) son bajos en número y energía
- Las columnas eruptivas de gases y cenizas han disminuido con respecto a la semana anterior, llegando hasta una altura aproximada de 3200 m sobre el cráter y dispersándose en un radio mayor a 40 km, principalmente en dirección Sureste y Sur.
- En este periodo, la estación GPS ubicada al sureste del volcán ha mostrado una tendencia de deformación en dirección Noreste.
- El flujo del gas volcánico (SO_2) registró el 30 de agosto un valor máximo de 3329 Toneladas/día, valor considerado como moderado.
- El sistema MIROVA ha registrado 5 anomalías térmicas, con valores entre 3 MW y 11 MW de VRP (Energía Volcánica Irradiada).

En general, la actividad eruptiva mantiene niveles moderados. Este tipo de comportamiento puede continuar durante los próximos días.

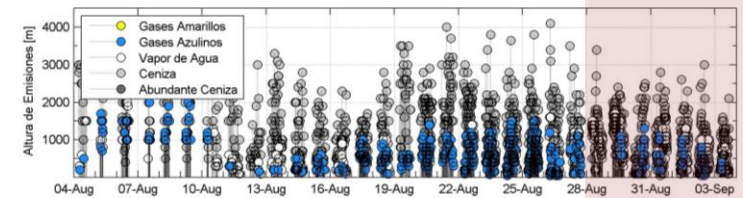
RECOMENDACIONES

- Informarse permanentemente mediante los reportes emitidos conjuntamente por el IGP y el OVI.
- No acercarse a un radio menor de 12 km del cráter.
- En caso de caída de ceniza, cubrirse la nariz y boca con paños húmedos o mascarillas.
- Limpiarse los ojos y refrescarse la garganta con abundante agua pura.
- Mantener cerradas las puertas y ventanas de las viviendas.
- Implementar acciones de prevención y mitigación ante un incremento de la actividad volcánica.

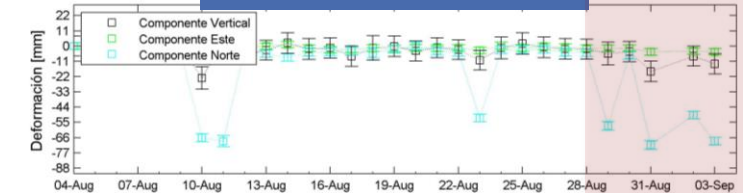
ACTIVIDAD SÍSMICA



ALTURA EMISIONES



DEFORMACIÓN



EMISIÓN DE SO_2

